



Spis.zn. SZ MěÚ Litomyšl 018818/2021

Č.j. MěÚ Litomyšl 030076/2021

Vyřizuje: Jan Kopecký, tel. +420 461 653 341

VEŘEJNOPRÁVNÍ SMLOUVA

uzavřená dle § 78 odst. 5, § 78a odst. 1, § 116 odst. 1 zákona č. 183/2006 Sb., o územním plánování a stavebním řádu (stavební zákon), ve znění pozdějších předpisů (dále jen „stavební zákon“) a §§ 161 až 168 (vyjma § 167 odst. 3) zákona č. 500/2004 Sb., správní řád, ve znění pozdějších předpisů (dále jen „správní řád“)

1. Smluvní strany

1.1. Stavební úřad

- 1.1.1. Název: **Městský úřad Litomyšl, odbor výstavby a územního plánování**
- 1.1.2. Sídlo: **J.E.Purkyně 918, 570 20 Litomyšl**
- 1.1.3. osoba oprávněná jednat a podepisovat: **Ing. Josef Filipi – vedoucí odboru výstavby a územního plánování**

1.2. Žadatel (dále též „stavebník“)

- 1.2.1. Název: **Pardubický kraj**
- 1.2.2. Sídlo: **Komenského náměstí č.p. 125, Pardubice-Staré Město, 530 02 Pardubice**
- 1.2.3. IČ: **70892822**
- 1.2.4. osoba oprávněná jednat a podepisovat: **Ing. Miroslav Vohlídal – vedoucí odboru majetkového, stavebního řádu a investic**

2. Označení třetích osob

- 2.1. Veřejnoprávní smlouva se přímo dotýká práv těchto třetích osob, které by byly účastníky, kdyby probíhalo územní a stavební řízení:

Město Litomyšl, IČO 00276944, Bří Šťastných č.p. 1000, 570 01 Litomyšl.

3. Předmět smlouvy

- 3.1. Odbor výstavby a územního plánování Městského úřadu Litomyšl, jako stavební úřad příslušný podle § 11 zákona č. 500/2004 Sb. správní řád, ve znění pozdějších předpisů, a § 13 odst. 1 písm. c) stavebního zákona, uzavírá se stavebníkem veřejnoprávní smlouvu o umístění stavby a o provedení stavby specifikované v bodu 4 této smlouvy. Veřejnoprávní smlouva nahrazuje územní rozhodnutí podle § 79 a 92 stavebního zákona a stavební povolení podle § 115 stavebního zákona.

4. Specifikace stavby

- 4.1. Název stavby: **Realizace úspor energie - areál NPK, a.s., správní budova v Litomyšli - REKUPERACE**
Litomyšl, Litomyšl-Město

- 4.2. Parcelní čísla a druh pozemků, na nichž stavba umísťuje a povoluje: st. p. 1089 (zastavěná plocha a nádvoří), st. p. 1130 (zastavěná plocha a nádvoří), parc. č. 1313/27 (ostatní plocha), parc. č. 1313/53 (ostatní plocha), parc. č. 1313/54 (ostatní plocha), parc. č. 1313/79 (ostatní plocha), parc. č. 1313/101 (ostatní plocha) v katastrálním území Litomyšl.
- 4.3. Jako stavební pozemek se vymezuje pozemek st. p. 1089, 1130, parc. č. 1313/27, 1313/53, 1313/54, 1313/79, 1313/101 v katastrálním území Litomyšl.
- 4.4. Umístění stavby na pozemku: dle grafické přílohy tohoto rozhodnutí. Vymezení území dotčeného vlivy stavby: pozemky st. p. 1089, 1130, parc. č. 1313/27, 1313/53, 1313/54, 1313/79, 1313/101 v katastrálním území Litomyšl.
- 4.5. Stavba obsahuje:

4.5.1. Stavební úpravy správní budovy, rekonstrukce vzduchotechnického zařízení, posílení přívodu elektro a měření a regulace. V podkrovním prostoru stavby bude zřízena nová strojovna vzduchotechniky.

4.5.2.1. podzemní podlaží:

Z důvodu demontáže a montáže nové vzduchotechnické jednotky pro kuchyň bude nutno demontovat venkovní ocelové schodiště a vybourat montážní otvor v obvodovém zdivu včetně dveří. Po montáži jednotky bude opět schodiště namontováno a zazděn otvor a osazeny dveře. Z důvodu větší jednotky bude rozšířena strojovna posunutím příčky a upravena vpust v podlaze pro odvod kondenzátu. Dále bude osazena u vstupu do suterénu u paty objektu venkovní jednotka chlazení.

4.5.3.1. nadzemní podlaží:

Zahrnuje osazení čidel vlhkosti včetně přívodů v lištách v provozu kuchyně.

4.5.4.2. nadzemní podlaží:

Budou provedeny sádkartonové obklady nově vybudovaného větracího potrubí v jídelně. V chodbě bude řešen SDK podhled s požární odolností.

4.5.5. Podkroví:

V podkrovním prostoru bude vybudována nová temperovaná zateplená strojovna pro VZT jednotku odvětrání jídelny. Stěny strojovny budou řešeny ze sádkartonových desek se zateplením vatou 100mm v příčkách a v podhledu 80+40 mm. VZT jednotka bude vynešena přes ocelové nosníky Ič. 16 kotvené do obvodového a středového nosného zdiva. Sádkartonový podhled s požární odolností EI15 bude doplněn v podkroví i v místnosti s novými rozvody VZT i ve stávající strojovně VZT.

V rámci stavebních úprav rozvodu VZT bude ve 2. NP v místě chodby proveden nový prostup 400/750mm železobetonovou stropní konstrukcí. Překlady zahrnují ocelové I-nosníky Ič.100, které překlenují prostupy pro potrubí VZT zdiva jídelny. Dále bude osazen překlad z I-nosníků nad rozšířením dveří ze schodiště do podkroví.

4.5.6. Zastřešení, konstrukce střechy:

V místě nové strojovny bude zesílena vaznice z důvodu přerušení původní sesedlé části nastavené nad sloupkem. V místě nad střechou krčku bude instalována venkovní jednotka chlazení na ocelové I nosníky č. 100 kotvené do obvodových zděných konstrukcí.

Nový rozvod VZT zahrnuje prostup odvětrání nad střechou. Původní prostupy střechou předchozího odvětrání budou zabedněny a střecha doplněna. Zrušen bude i 1 ks půdního okna. Nově je navrženo střešní okno 550/780mm pro odvětrání strojovny, dále bude doplněn střešní výlez pro lepší dostupnost servisu venkovní jednotky chlazení.

4.5.7. Zámečnické a ocelové prvky:

V nové strojovně VZT v podkroví bude vynešena nová jednotka o váze 1110 kg ocelovými I-nosiči č. 16. Pod těmito nosníky budou roznášecí traverzy Ič. 16 přenášející váhu do pilířů zdiva ve 2. NP. Tyto podpěrné nosníky budou osazeny v místě násypu a půdovek a budou podbetonovány 50 mm v místě uložení z důvodu možného průhybu.

Dále jsou navrženy I-nosníky č. 100 pro osazení venkovní jednotky chlazení nad střechou krčku. Tyto 2 ks nosníků budou osazeny do kapes stávajícího nosného obvodového zdiva hlavního objektu a zdiva kotelny. Zahrnuty jsou i ocelové překlady nad dveřmi a prostupy.

4.5.8. Kabelová přípojka NN:

Ve stávajícím rozvaděči HR2 ve 3. poli v rozvodně bude provedeno osazení nového odpojovače 400A a proveden nový kabelový vývod kabely CYKY 3x150+70 + ovládací CYKY 5Jx1,5. Kabely budou vedeny ve stávající kabelové chrániče, dále kolektorem a chodbou v kabelovém žlabu a podhledem do rozvaděče RM1.PP.,

4.5.9.vše výše v bodu 4 uvedené v rozsahu dle projektové dokumentace, kterou vypracoval Ing. Petr Absolon v 01/2021 pod zakázkovým číslem 3331-63.

5. Podmínky pro umístění a provedení stavby

- 5.1. Stavba bude umístěna v souladu s grafickou přílohou této smlouvy, která obsahuje výkres současného stavu území se zakreslením stavebního pozemku, požadovaným umístěním stavby, s vyznačením vazeb a vlivů na okolí, zejména vzdáleností od hranic pozemku a sousedních staveb.
- 5.2. Stavba bude umístěna na pozemcích st. p. 1089, 1130, parc. č. 1313/27, 1313/53, 1313/54, 1313/79, 1313/101 v katastrálním území Litomyšl, jak je zakresleno v ověřené projektové dokumentaci, kde je umístění všech navrhovaných staveb též okótováno a výškově označeno.
- 5.3. Veškeré povrchové vody ze střech stavby a zpevněných ploch a odpadní vody budou svedeny novou samostatnou kanalizační přípojkou do veřejné kanalizace.
- 5.4. Stavba bude napojena na místní komunikaci sjezdem.
- 5.5. Parkovací a odstavná stání budou umístěna na stavebním pozemku, jak je to zakresleno v ověřené projektové dokumentaci.
- 5.6. Před zahájením prací je stavebník povinen zajistit vytyčení všech podzemních a nadzemních sítí technického vybavení tak, aby nedošlo k jejich případnému poškození. Křížení, styk nebo souběh s jednotlivými sítěmi technického vybavení bude předem odsouhlasen s jejich jednotlivými vlastníky či správci. Před zahájením zemních prací je nutno ověřit přesnou polohu podzemního vedení ručně kopanými sondami a seznámit všechny pracovníky s jeho existencí.
- 5.7. Staveniště bude zajištěno proti vstupu nepovolaných osob. Zařízení staveniště bude výhradně na nemovitostech ve vlastnictví stavebníka.
- 5.8. Zařízení staveniště nesmí být umístěno v blízkosti dřevin.
- 5.9. Příjezd na stavbu bude zajištěn po stávajících místních a účelových komunikacích.
- 5.10. Konstrukce, na něž je kladen požadavek z hlediska požární odolnosti nebo hořlavosti, budou provedeny v souladu se zněním zákona č. 22/1997 Sb. ve znění pozdějších předpisů a ověřeným požárně bezpečnostním řešením stavby.
- 5.11. Na stavbě budou provedena opatření proti vnikání radonu z podloží v rozsahu dle ověřené projektové dokumentace a zpracovaného radonového průzkumu.
- 5.12. Na stavbě bude v souladu s ustanovením § 157 stavebního zákona veden stavební deník nebo jednoduchý záznam o stavbě.
- 5.13. Při provádění stavebních prací budou dodrženy hygienické limity ekvivalentní hladiny akustického tlaku pro hluk ze stavební činnosti dle ustanovení § 12 odst. 9 a části B přílohy č. 3 nařízení vlády č. 272/2011 Sb. ve znění pozdějších předpisů.
- 5.14. Stavební práce budou prováděny tak, aby ovzduší nebylo nepřiměřeně dotčeno znečišťováním polétavým prachem.
- 5.15. Stavba bude provedena a užívána tak, aby svými negativními vlivy nepřekračovala limitní hodnoty stanovené zvláštními právními předpisy za hranicí pozemku určeného k její realizaci.
- 5.16. Dokončenou stavbu, popřípadě část stavby schopnou samostatného užívání, lze užívat na základě kolaudačního souhlasu (§122 stavebního zákona). Stavebník zajistí, aby byly před započatím užívání stavby provedeny a vyhodnoceny zkoušky a měření předepsané zvláštními právními předpisy.
- 5.17. Stavebník předloží stavebnímu úřadu spolu s žádostí o vydání kolaudačního souhlasu:
 - 5.17.1. údaje určující polohu definičního bodu stavby a adresního místa,
 - 5.17.2. dokumentaci skutečného provedení stavby *(pokud při jejím provádění došlo k nepodstatným odchylkám oproti vydanému stavebnímu povolení/ohlášení stavebnímu úřadu nebo ověřené projektové dokumentaci),*

- 5.17.3. dokumentaci geodetické části skutečného provedení stavby (*jde-li o stavbu technické nebo dopravní infrastruktury*),
- 5.17.4. geometrický plán (*pokud je stavba předmětem evidence v katastru nemovitostí nebo její výstavbou dochází k rozdělení pozemku*),
- 5.17.5. doklad o tom, že byly ohlášeny a doloženy změny týkající se obsahu technické mapy města Litomyšle - podrobněji je postup vysvětlen na: https://www.litomysl.cz/technicka_mapa,
- 5.17.6. další doklady stanovené právními předpisy.
- 5.18. Pro vydání kolaudačního souhlasu stavebník opatří závazná stanoviska dotčených orgánů k užívání stavby vyžadovaná zvláštními právními předpisy.

6. Odůvodnění

- 6.1. Podkladem pro uzavření veřejnoprávní smlouvy jsou:
- doklady prokazující vlastnické právo nebo smlouvu nebo doklad o právu provést stavbu žadatele k pozemkům st. p. 1089, 1130, parc. č. 1313/27, 1313/53, 1313/54, 1313/79, 1313/101 v katastrálním území Litomyšl,
 - dokumentace, kterou zpracoval Ing. Petr Absolon v 01/2021 pod zakázkovým číslem 3331-63,
 - závazná stanoviska sdělili: Hasičský záchranný sbor Pardubického kraje, Městský úřad Litomyšl, odbor životního prostředí.
- 6.2. Stavební úřad posoudil stavbu podle § 78a a § 116 stavebního zákona (i s využitím podkladů a úvah uvedených výše) a shledal, že
- a) pro stavbu není vyžadováno závazné stanovisko k posouzení vlivů provedení záměru na životní prostředí,
 - b) stavba je v souladu s požadavky stavebního zákona a jeho prováděcích právních předpisů, zejména s obecnými požadavky na využívání území – stavební úřad přezkoumal soulad stavby s tmito právními předpisy,
 - c) stavba je v souladu s požadavky na veřejnou dopravní a technickou infrastrukturu k možnosti a způsobu napojení nebo k podmínkám dotčených ochranných a bezpečnostních pásem - stavebník předložil výše uvedená souhlasná vyjádření správců nebo vlastníků veřejné dopravní a technické infrastruktury,
 - d) stavba je v souladu s požadavky zvláštních právních předpisů a se závaznými stanovisky, popřípadě rozhodnutími dotčených orgánů podle zvláštních právních předpisů nebo tohoto zákona, popřípadě s výsledkem řešení rozporů – stavebník předložil výše uvedená souhlasná závazná stanoviska a rozhodnutí dotčených orgánů a souhlasy vlastníků dotčených pozemků se stavbou.
 - e) stavba je v souladu s cíli a úkoly územního plánování, zejména s charakterem území, s požadavky na ochranu architektonických a urbanistických hodnot v území,
 - f) návrh veřejnoprávní smlouvy obsahuje náležitosti podle §78a odst. 2 a § 116 odst. 2 stavebního zákona a projektová dokumentace byla zpracována projektantem,
 - g) stavbu lze podle žádosti a připojených podkladů provést a ověřil zejména, že:
 - a. projektová dokumentace je úplná, přehledná a jsou v odpovídající míře řešeny obecné požadavky na výstavbu,
 - b. je zajištěn příjezd ke stavbě, včasné vybudování technického, popřípadě jiného vybavení potřebného k řádnému užívání stavby vyžadovaného zvláštním právním předpisem,
 - c. předložené podklady vyhovují požadavkům uplatněným dotčenými orgány,
 - h) stavební úřad ověřil účinky budoucího užívání stavby.
- 6.3. Stavební úřad zajistil vzájemný soulad předložených závazných stanovisek dotčených orgánů vyžadovaných zvláštními předpisy a zahrnul je do podmínek rozhodnutí.

- 6.4. Stavební úřad přezkoumal předloženou žádost a připojené podklady a neshledal důvody, které by bránily uzavření této smlouvy.
- 6.5. Stavební úřad do okruhu účastníků řízení ve smyslu § 85 odst. 1 stavebního zákona zahrnul:
 - a) žadatele (Pardubický kraj),
 - b) obec, na jejímž území má být požadovaný záměr uskutečněn (Město Litomyšl),
- 6.6. Stavební úřad do okruhu účastníků řízení dále ve smyslu § 85 odst. 2 stavebního zákona zahrnul:
 - a) vlastníka pozemku nebo stavby, na kterých má být požadovaný záměr uskutečněn, nebo toho, kdo má jiné věcné právo k tomuto pozemku nebo stavbě (Pardubický kraj).
- 6.7. Stavební úřad do okruhu účastníků řízení ve smyslu § 109 stavebního zákona zahrnul:
 - a) stavebníka (Pardubický kraj),
 - b) vlastníka stavby, na níž má být provedena změna (Pardubický kraj),
 - c) vlastníka pozemku, na kterém má být stavba prováděna, protože jeho vlastnické právo k pozemku může být prováděním stavby přímo dotčeno (Pardubický kraj).
- 6.8. Další odůvodnění není s odkazem na ustanovení § 68 odst. 4 správního řádu uváděno.

7. Poučení

- 7.1. Žadatel zajistí souhlasy osob, které by byly účastníky územního řízení a stavebního řízení, s uzavřenou veřejnoprávní smlouvou. Žadatel je povinen předložit stavebnímu úřadu veřejnoprávní smlouvu spolu se souhlasu osob, které by byly účastníky územního řízení a stavebního řízení, a grafickou přílohu k vyznačení účinnosti.
- 7.2. Účinky veřejnoprávní smlouvy zanikají uplynutím 2 let ode dne její účinnosti, nebyla-li stavba v této lhůtě zahájena. Účinky veřejnoprávní smlouvy lze prodloužit. Účinky veřejnoprávní smlouvy nahrazující územní rozhodnutí nezanikají za podmínek uvedených v § 78a odst. 6 stavebního zákona.
- 7.3. Po vyznačení účinnosti smlouvy stavební úřad ověří projektovou dokumentaci. Jedno její vyhotovení si ponechá, druhé bez zbytečného odkladu doručí stavebníkovi spolu se štítkem obsahujícím identifikační údaje o povolené stavbě. Další vyhotovení ověřené projektové dokumentace doručí vlastníkově stavby, pokud není stavebníkem, a místně příslušnému obecnímu úřadu, pokud není stavebním úřadem, vyjma stavby v působnosti vojenského nebo jiného stavebního úřadu.
- 7.4. Stavebník může odstoupit od veřejnoprávní smlouvy na základě oznámení stavebnímu úřadu, že od svého záměru upouští; to neplatí, jestliže stavba již byla zahájena.
- 7.5. Stavebník je povinen štítek před zahájením stavby umístit na viditelném místě u vstupu na staveniště a ponechat jej tam až do dokončení stavby, případně do vydání kolaudačního souhlasu; případně může stavbu označit jiným vhodným způsobem s uvedením údajů ze štítku.
- 7.6. Stavba nesmí být zahájena, dokud tato smlouva nenabude účinnosti.
- 7.7. Při archeologických nálezech, k nimž dojde v souvislosti s přípravou nebo prováděním stavby, musí být postupováno dle § 176 stavebního zákona.
- 7.8. Případnou úhradu škod vzniklých např. na sousedních movitých či nemovitých věcech v souvislosti s realizací tohoto záměru lze uplatňovat pouze občanskoprávní cestou.

8. Závěrečná ujednání

- 8.1. V případě, že některá z osob uvedených v bodě 2 této smlouvy nevysloví s touto smlouvou souhlas, případně se tento souhlas nepodaří získat ani po 45 dnech po podpisu této smlouvy, sdělí stavebník tuto skutečnost stavebnímu úřadu a dále sdělí, zda se bude pokoušet získat souhlas i nadále, nebo zda požádá o vydání těch rozhodnutí, která jsou touto smlouvou nahrazována, ve správním řízení - v tomto případě stavebník současně s tím podá i písemný návrh na zrušení této smlouvy.
- 8.2. V případě, že některá z osob uvedených v bodě 2 této smlouvy nevysloví s touto smlouvou souhlas, případně se tento souhlas nepodaří získat ani po 90 dnech po podpisu této smlouvy,

může každá ze smluvních stran tuto smlouvu vypovědět, výpovědní lhůta činí 15 dnů ode dne doručení výpovědi druhé smluvní straně.

8.3. Každá ze smluvních stran může podat písemný návrh na zrušení této smlouvy, nastal-li některý z důvodů uvedených v § 167 zákona č. 500/2004 Sb., správní řád, ve znění pozdějších předpisů.

8.4. Smlouva je vyhotovena ve dvou stejnopisech, z nichž každá smluvní strana obdrží jeden výtisk.

8.5. Seznam příloh:

8.5.1. Příloha č. 1 – souhlas účastníků řízení s uzavřením veřejnoprávní smlouvy

8.5.2. Příloha č. 2 – grafická příloha - celková situace ověřená stavebním úřadem

V Litomyšli, dne 28.5.2021

Za stavebníka:



Ing. Miroslav Vohlídal
vedoucí odboru majetkového, stavebního řádu a investic

V Litomyšli, dne 28.5.2021

Za stavební úřad

Ing. Josef Filipi
vedoucí odboru výstavby
a územního plánování

Poplatek:

Správní poplatek podle zákona č. 634/2004 Sb., o správních poplatcích, ve znění pozdějších předpisů položky 17 odst. 1 písm. f) ve výši 10000 Kč, položky 18 odst. 1 písm. f) ve výši 2500 Kč, celkem 12500 Kč byl zaplacen 21.5.2021.

Příloha č. 1 - SOUHLAS ÚČASTNÍKŮ ŘÍZENÍ S UZAVŘENÍM VEŘEJNOPRÁVNÍ SMLOUVY

Souhlasím s veřejnoprávní smlouvou č.j. MěÚ Litomyšl 030076/2021 o umístění stavby a provedení stavby, která nahrazuje územní rozhodnutí (§ 79 stavebního zákona) a stavební povolení (§ 115 stavebního zákona) na stavbu

REALIZACE ÚSPOR ENERGIE - AREÁL NPK, A.S., SPRÁVNÍ BUDOVA V LITOMYŠLI - REKUPERACE LITOMYŠL, LITOMYŠL-MĚSTO

na pozemku st. p. 1089, 1130, parc. č. 1313/27, 1313/53, 1313/54, 1313/79, 1313/101 v katastrálním území Litomyšl (dále jen „stavba“).

Stavba obsahuje:

Stavební úpravy správní budovy, rekonstrukce vzduchotechnického zařízení, posílení přívodu elektro a měření a regulace. V podkrovním prostoru stavby bude zřízena nová strojovna vzduchotechniky.

1. podzemní podlaží:

Z důvodu demontáže a montáže nové vzduchotechnické jednotky pro kuchyň bude nutno demontovat venkovní ocelové schodiště a vybourat montážní otvor v obvodovém zdivu včetně dveří. Po montáži jednotky bude opět schodiště namontováno a zazděn otvor a osazeny dveře. Z důvodu větší jednotky bude rozšířena strojovna posunutím příčky a upravena vpust v podlaze pro odvod kondenzátu. Dále bude osazena u vstupu do suterénu u paty objektu venkovní jednotka chlazení.

1. nadzemní podlaží:

Zahrnuje osazení čidel vlhkosti včetně přívodů v lištách v provozu kuchyně.

2. nadzemní podlaží:

Budou provedeny sádkartonové obklady nově vybudovaného větracího potrubí v jídelně. V chodbě bude řešen SDK podhled s požární odolností.

Podkroví:

V podkrovním prostoru bude vybudována nová temperovaná zateplená strojovna pro VZT jednotku odvětrání jídelny. Stěny strojovny budou řešeny ze sádkartonových desek se zateplením vatou 100mm v příčkách a v podhledu 80+40 mm. VZT jednotka bude vynešena přes ocelové nosníky Ič. 16 kotvené do obvodového a středového nosného zdiva. Sádkartonový podhled s požární odolností EI15 bude doplněn v podkroví i v místnosti s novými rozvody VZT i ve stávající strojovně VZT.

V rámci stavebních úprav rozvodu VZT bude ve 2. NP v místě chodby proveden nový prostup 400/750mm železobetonovou stropní konstrukcí. Překlady zahrnují ocelové I-nosníky Ič.100, které překlenují prostupy pro potrubí VZT zdiva jídelny. Dále bude osazen překlad z I-nosníků nad rozšířením dveří ze schodiště do podkroví.

Zastřešení, konstrukce střechy:

V místě nové strojovny bude zesílena vaznice z důvodu přerušení původní sesedlé části nastavené nad sloupkem. V místě nad střechou krčku bude instalována venkovní jednotka chlazení na ocelové I nosníky č. 100 kotvené do obvodových zděných konstrukcí.

Nový rozvod VZT zahrnuje prostup odvětrání nad střechu. Původní prostupy střechou předchozího odvětrání budou zabetonovány a střecha doplněna. Zrušen bude i 1 ks půdního okna. Nově je navrženo střešní okno 550/780mm pro odvětrání strojovny, dále bude doplněn střešní výlez pro lepší dostupnost servisu venkovní jednotky chlazení.

Zámečnické a ocelové prvky:

V nové strojovně VZT v podkroví bude vynešena nová jednotka o váze 1110 kg ocelovými I-nosiči č. 16. Pod těmito nosíky budou roznášecí traverzy Ič. 16 přenášející váhu do pilířů zdiva ve 2. NP. Tyto

podpěrné nosníky budou osazeny v místě násypu a půdovek a budou podbetonovány 50 mm v místě uložení z důvodu možného průhybu.

Dále jsou navrženy I-nosníky č. 100 pro osazení venkovní jednotky chlazení nad střechou krčku. Tyto 2 ks nosníků budou osazeny do kapes stávajícího nosného obvodového zdiva hlavního objektu a zdiva kotelny. Zahrnuty jsou i ocelové překlady nad dveřmi a prostupy.

Kabelová přípojka NN:

Ve stávajícím rozvaděči HR2 ve 3. poli v rozvodně bude provedeno osazení nového odpojovače 400A a proveden nový kabelový vývod kabely CYKY 3x150+70 + ovládací CYKY 5Jx1,5. Kabely budou vedeny ve stávající kabelové chráničce, dále kolektorem a chodbou v kabelovém žlabu a podhledem do rozvaděče RM1.PP.

Smlouva je uzavřena mezi Městským úřadem Litomyšl, odborem výstavby a územního plánování jako místně a věcně příslušným stavebním úřadem a žadatelem (stavebníkem), kterým je

Pardubický kraj, IČO 70892822, Komenského náměstí č.p. 125, Pardubice-Staré Město, 530 02 Pardubice 2.

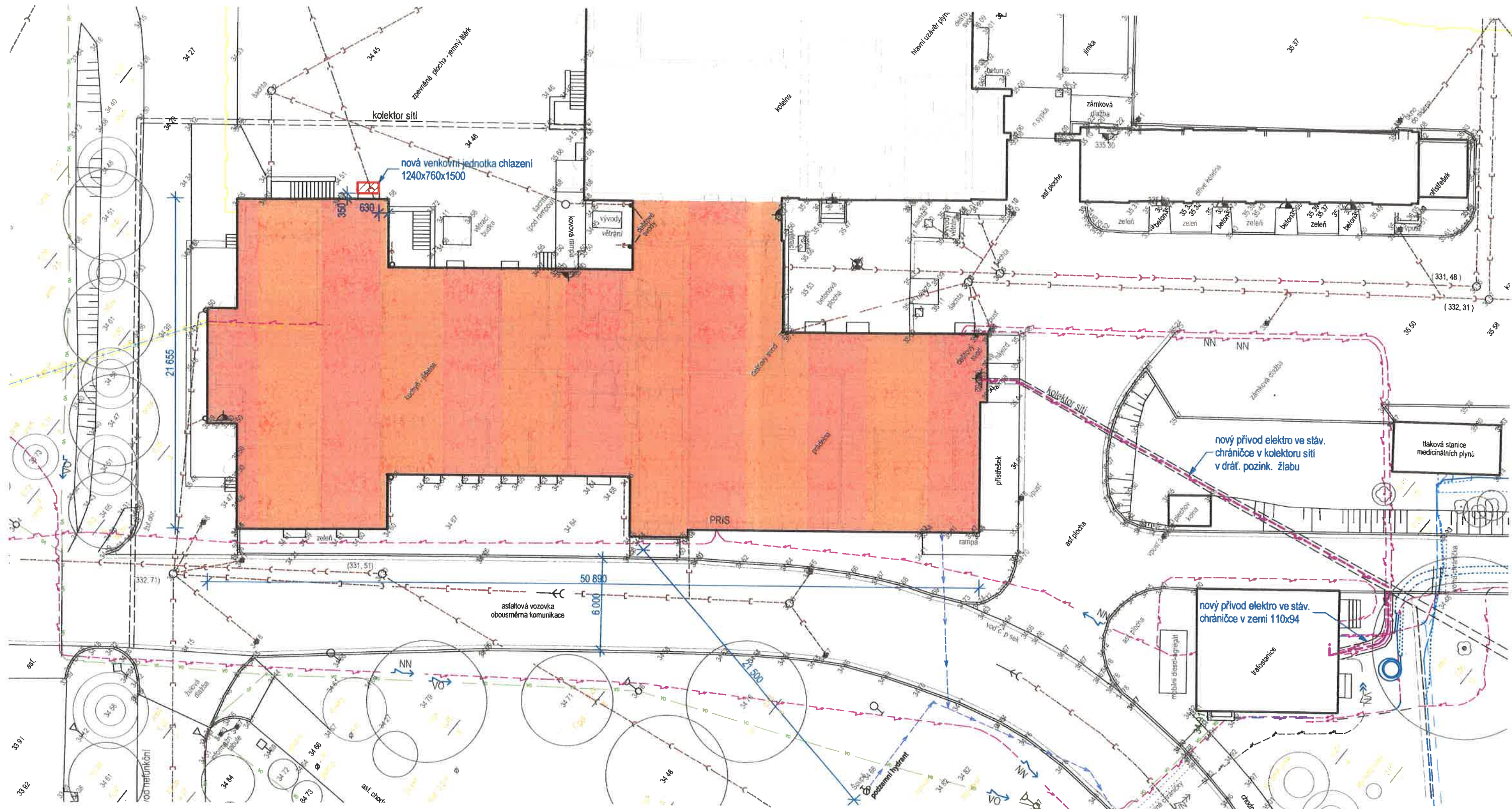
Označení účastníka

datum

podpis (razítko)

Město Litomyšl, Brí Šťastných č.p. 1000, 570 01 Litomyšl



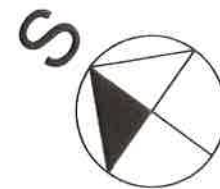


LEGENDA STÁVAJÍCÍCH SÍTÍ

- SPLAŠKOVÁ KANALIZACE
- DEŠŤOVÁ KANALIZACE
- VODOVOD
- STL PLYNOVOD
- VEDENÍ ELEKTRO NN
- VEŘEJNÉ OSVĚTLENÍ
- TELEKOMUNIKAČNÍ ROZVODY

LEGENDA NOVÝCH SÍTÍ

- NOVÝ PŘÍVOD ELEKTRO NN
- UVAŽOVANÝ OBJEKT



KIP KIP spol. s r.o. LITOMYŠL INŽENÝRSKÁ A PROJEKTOVÁ ČINNOST TOULOVCOVO NAM. 156, 570 01 LITOMYŠL		VEDOUcí ZAKÁZKY ING. PAVLA TMEJOVÁ	
VYPRACOVAL ING. PETR ABSOLON		ZODP. PROJEKTANT ING. PETR ABSOLON	
MÍSTO STAVBY LITOMYŠL		DATUM 01/2021	
STUPEŇ DOKUMENTACE PRO STAVEBNÍ POVOLENÍ A PROVÁDĚNÍ STAVBY		ZAK. Č. 3331-63	
INVESTOR PARDUBICKÝ KRAJ, KOMENSKÉHO NÁM. 125, PARDUBICE		Č. PARÉ 2	
STAVBA REALIZACE ÚSPOR ENERGIE AREÁL NPK, a.s. SPRÁVNÍ BUDOVA V LITOMYŠLI - REKUPERACE		PROFESE STAVEBNÍ	
VÝKRES KOORDINAČNÍ SITUACE		MÉRITKO 1:250	Č. VÝKR. C.3